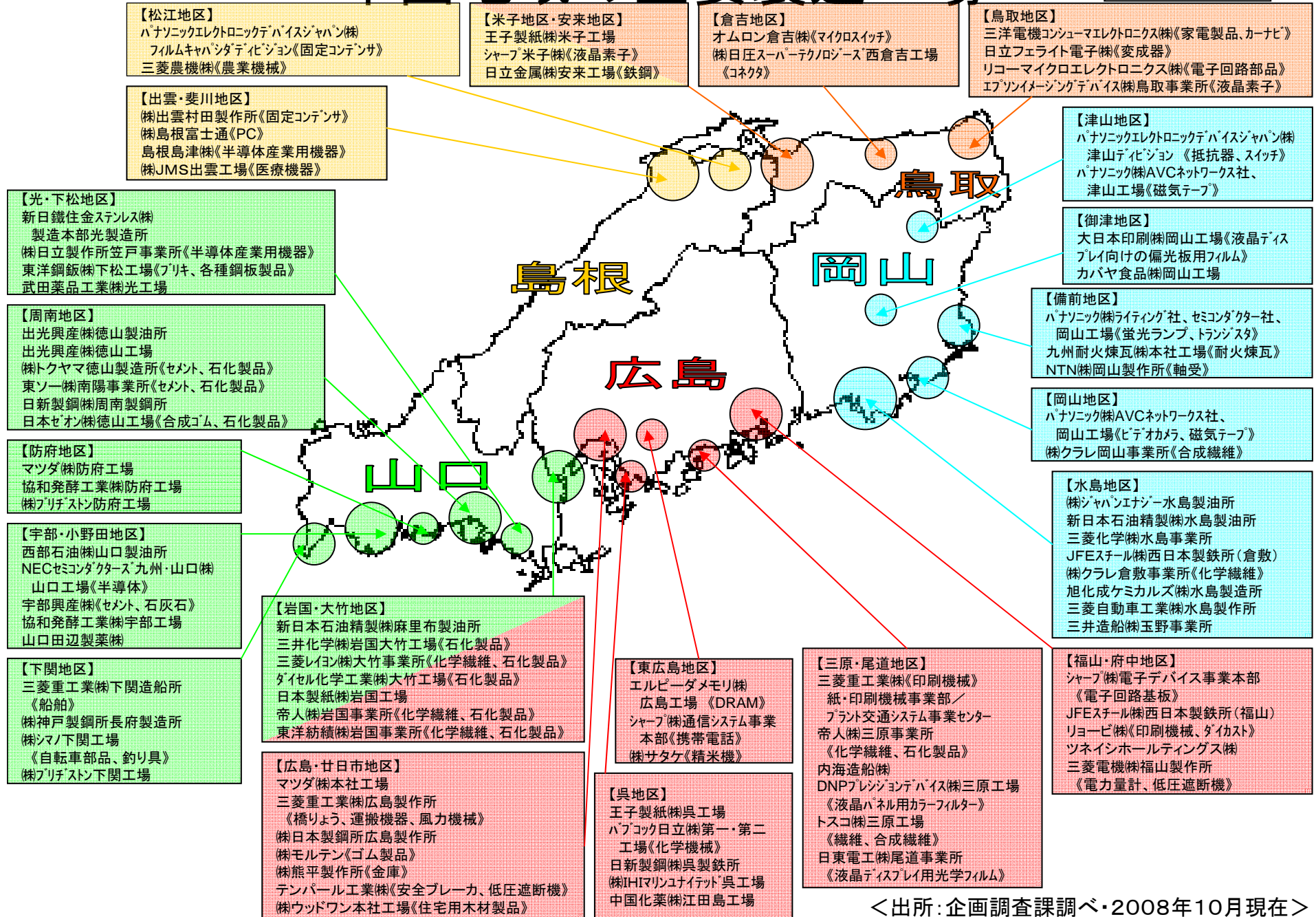


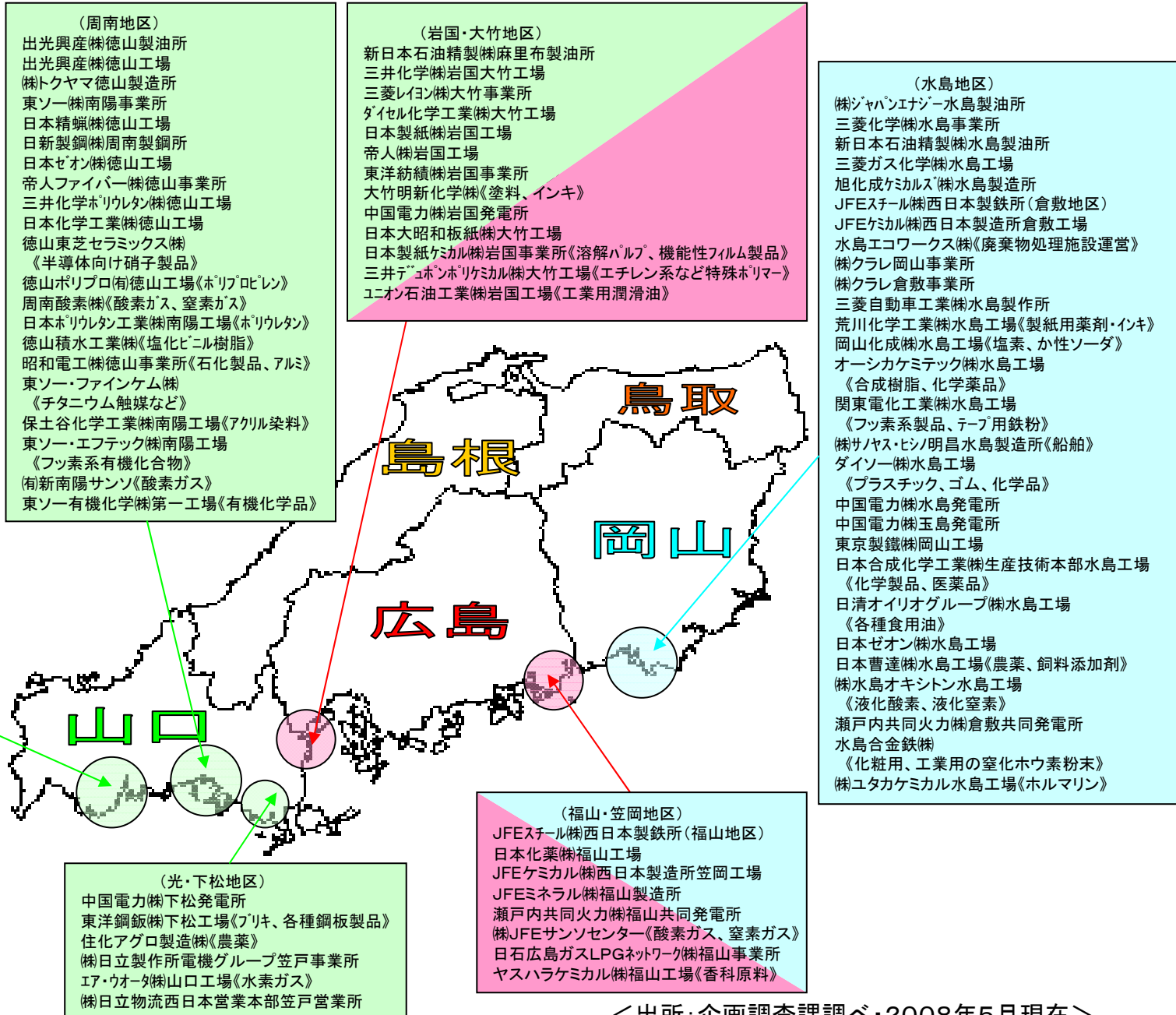
# 中国地域の主要製造工場

資料-2



＜出所：企画調査課調べ・2008年10月現在＞

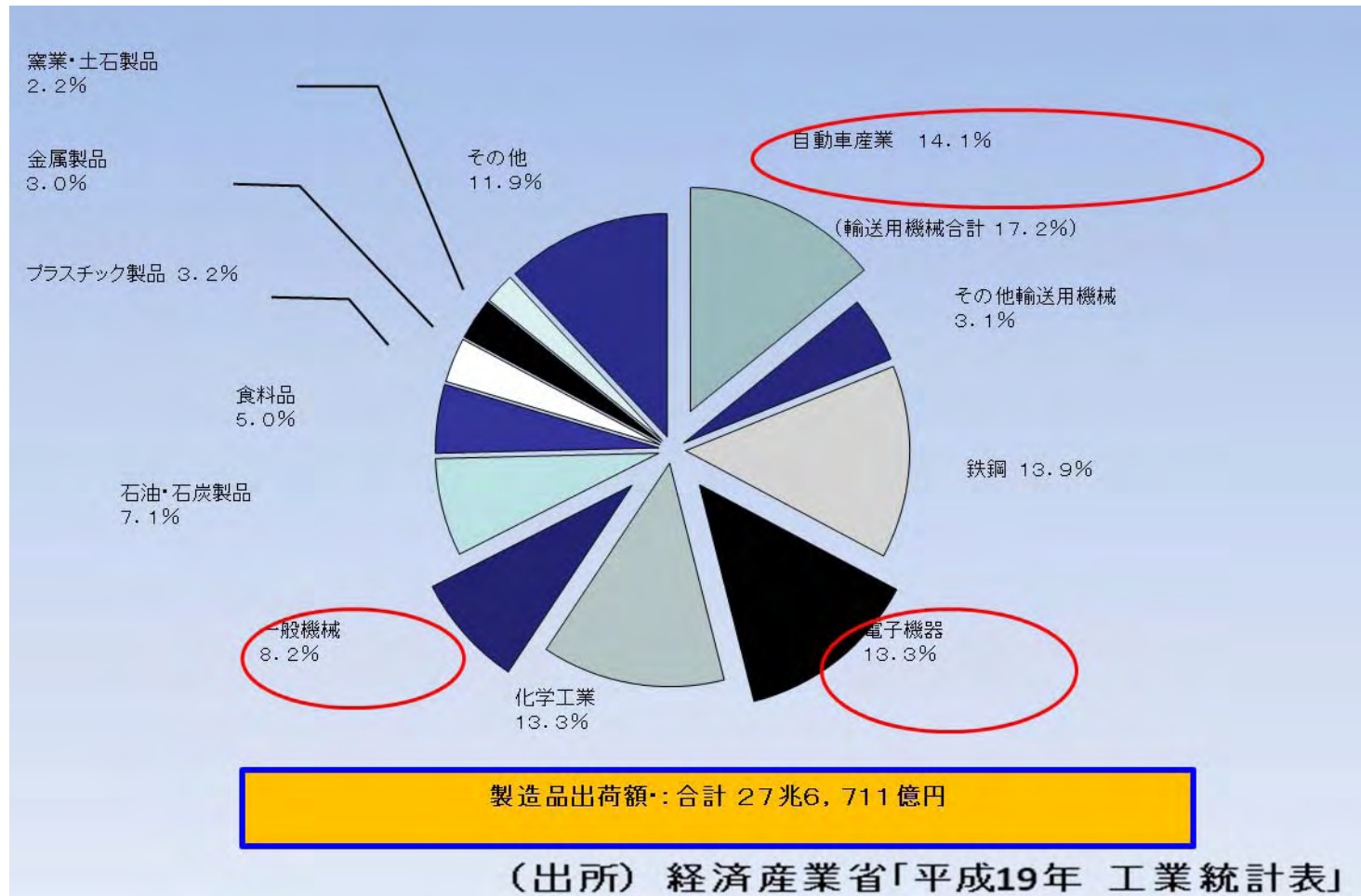
# 中国地域の主要コンビナート企業



＜出所：企画調査課調べ・2008年5月現在＞



# 中国地域の製造品出荷額構成比(2007年)



# 中国地域産業クラスター計画(第2期、18~22年度)

## 中国地域産業クラスター推進プロジェクト

### ◆次世代中核産業形成プロジェクト(6分野) 399社

- ・医療・福祉機器分野
- ・バイオ分野
- ・部材・加工分野(電子・電気部品関連)
- ・機械システム分野
- ・先端的部材・加工分野
- ・FPD関連分野

新事業開始目標件数 3,000件/5年間  
 ・18~19年度実績 10,244件  
 (内、新商品・新製品の製造・市場投入、  
 新しいサービスの供与 3,460件)  
 モニタリング(満足度)調査(調査対象399社)  
 ※A、B+、B、B-、Cの5段階で評価  
 ・18年度評価 A

### ◆循環・環境型社会形成プロジェクト(3分野) 311社

- ・資源循環分野
- ・エネルギー分野
- ・環境浄化・修復分野

新事業開始目標件数 800件/5年間  
 ・18~19年度実績 1,116件  
 (内、新商品・新製品の製造・市場投入、  
 新しいサービスの供与 459件)  
 モニタリング(満足度)調査(調査対象311社)  
 ※A、B+、B、B-、Cの5段階で評価  
 ・18年度評価 B

## ソフト支援

広域の新事業支援連携等事業費補助金(ネットワーク補助金)  
 (18~20年度 約4.5億円)  
 ・ネットワーク形成事業 ・新事業創出支援事業  
 ・連携促進事業 ・販路開拓支援事業 ・情報提供事業

## 研究開発支援

戦略的基盤技術高度化支援事業(18~20年度 約16億円)  
 地域新生コンソーシアム研究開発事業(18~19年度 約19億円)  
 地域資源活用型研究開発事業(18~20年度 約4億円)  
 地域イノベーション創出研究開発事業(20年度 約17億円)  
 中小企業・ベンチャー挑戦支援事業のうち実用化研究開発事業  
 (18~20年度 約6億円)

## 自治体等推進プロジェクト

新産業創出プロジェクト  
 【バイオ、機械システム、電子・電気部品関連】  
 資源循環型技術開発事業等【資源循環】

島根県

鳥取県

岡山県

広島県

山口県

鳥取クリスタル・コリドール構想  
 【電子・電気部品関連、FPD関連】  
 「健・食・知」スマート・コリドール【バイオ】  
 リサイクル技術等開発促進事業等【資源循環】

山口版産業クラスター  
 【医療・福祉機器、電子・電機部品関連、FPD関連】  
 山口県環境産業マルチパーク構想  
 【資源循環、エネルギー】  
 やまぐちエコ市場【資源循環】  
 水素フロンティア山口実証事業【エネルギー】  
 森林バイオマスエネルギー活用推進事業  
 【エネルギー】

戦略的産業活力活性化研究会(自動車関連)  
 【先端的部材・加工】  
 ひろしま環境ビジネス研究会【資源循環】  
 呉地域海洋環境プロジェクト創出研究会  
 【環境浄化・修復】  
 NPO広島循環型社会推進機構による循環型社会  
 形成推進技術研究開発事業等【資源循環】

マイクロものづくり岡山創成事業  
 【機械システム、先端的部材・加工】  
 メディカルテクノおかやま推進事業  
 【医療・福祉機器】  
 ハートフルビジネスおかやま推進事業【 】  
 おかやまバイオアクティブ研究会【バイオ】  
 環境型産業クラスター形成促進事業【資源循環】  
 岡山バイオマスプラスチック研究会【資源循環】  
 木質バイオマスエネルギー利活用(バイオマスエ  
 ネルギー地域システム化実験事業等)【エネルギー】

# 産業拠点の整備（企業立地促進）

## 「企業立地促進法」の活用状況

## 最近の主な設備投資の状況

（平成21年7月）

### 島根県

【対象地域】  
松江市、出雲市など（17市町）

【業種】  
機械・金属関連産業、IT関連産業、食品関連産業、木材関連産業

同意日（平成19年12月20日）  
変更同意（平成20年9月2日）

### 鳥取県

【対象地域】  
鳥取市、米子市など（19市町村）

【業種】  
電子・電機・液晶関連産業、自動車部品関連産業、繊維産業、食品・健康科学関連産業、木材・パルプ・紙加工関連産業、卸売・物流関連産業

同意日（平成19年10月17日）  
変更同意（平成21年3月25日）

### 山口県

【対象地域】  
山口市、下関市など（20市町）

【業種】  
高度技術産業（新素材、自動車、IT）、環境・医療産業、地場産業（食品、繊維）

同意日（平成21年2月24日）

### 広島県

【対象地域】  
広島市、福山市など（23市町）

【業種】  
自動車・輸送用機械関連産業、電気・電子関連産業、ものづくり基盤関連産業

同意日（平成19年12月20日）  
変更同意（平成20年9月2日）

### 岡山県

【対象地域】  
岡山市、倉敷市など（27市町村）

【業種】  
ものづくり重点4分野関連産業（一般機械、輸送用機械など）、地場産業等関連産業

同意日（平成20年3月25日）  
変更同意（平成20年9月2日）

県名	会社名	製造品目等	投資時期	新增設
鳥取	日本セラミック(株) 日セラ先端技術開発研究所	電子デバイス開発	20 ～21年度	新設
	エプソンイメージングデバイス(株) 鳥取事業所	液晶ディスプレイ	20 ～21年度	増設
島根	(株)CTU	コールセンター	21年度	新設
	島根三洋電機(株)	太陽電池セル	19 ～22年度	増設
	三刀屋金属(株)	自動車用部品	21年度	増設
岡山	(株)ウッドプラスチックテクノロジー	運搬用パレット	21年度	新設
	(株)林原	機能性糖質	20 ～21年度	増設
	JFEスチール(株) 西日本製鉄所	粗鋼	21 ～22年度	増設
広島	JFEスチール(株) 西日本製鉄所	鋼板	20 ～22年度	増設
	三菱レイヨン(株) 大竹事業所	炭素繊維	19 ～22年度	増設
山口	東ソー(株) 南陽事業所	エチレンアミン	20 ～24年度	新設
	(株)トクヤマ 徳山製造所	多結晶シリコン	19 ～21年度	増設



# 指標で見る最近の管内経済動向

<中国経済産業局>

<09. 12. 15版>

## 全体動向

### 中国地域の景気は、低迷しているものの持ち直しの動き。(11月13日発表分(9月発表分で上方修正))

中国地域の景気は、雇用は厳しい状況が続き、設備投資は減少しているものの、生産は持ち直しの動きがみられ、景況感は厳しい水準ながら持ち直しの動き、個人消費は低調ながら一部に持ち直しの動きとなるなど、総じてみると、低迷しているものの持ち直しの動きがみられる。

cf. 月例経済報告(内閣府、11月20日)

景気は、持ち直してきているが、自律性に乏しく、失業率が高水準にあるなど依然として厳しい状況にある。(7月に上方修正) 先行きについては、当面、厳しい雇用情勢が続くとみられるものの、海外経済の改善などを背景に、景気の持ち直し傾向が続くことが期待される。一方、雇用情勢の一層の悪化や海外景気の下振れ懸念、デフレや金融資本市場の変動の影響など、景気を下押しするリスクが存在することに留意する必要がある。

(※基調判断を4ヵ月連続で据置き「持ち直してきている」との表現を維持したものの、「物価の動向を総合してみると、緩やかなデフレ状況にある」とし、2006年6月以来、3年5ヵ月ぶりに月例経済報告でデフレを認定した。)

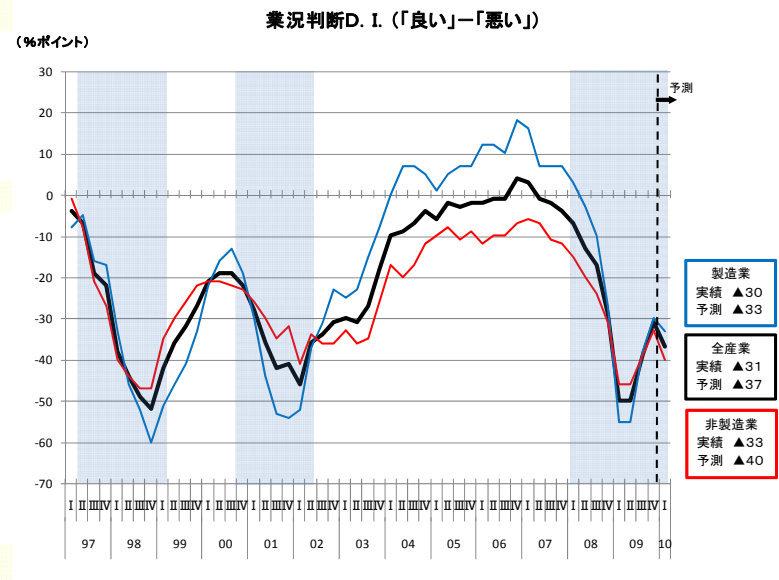
## 企業動向

### ○業況感(日銀短観09年12月調査、業況判断DI(前回調査との変化幅))

業況判断は2期連続の改善も、改善幅は鈍化。先行きは悪化。

(業態) 最近(変化幅) / 先行き(変化幅)  
 全産業 ▲31(8) / ▲37(▲6)  
 製造業 ▲30(8) / ▲33(▲3)  
 非製造業 ▲33(6) / ▲40(▲7)

(業種) 最近(変化幅) / 先行き(変化幅)  
 鉄鋼 ▲35(24) / ▲41(▲6)  
 化学 ▲17(4) / ▲17(0)  
 一般機械 ▲41(9) / ▲38(3)  
 電気機械 ▲22(17) / ▲37(▲15)  
 自動車 ▲18(18) / ▲18(0)  
 建設 ▲37(13) / ▲51(▲14)  
 小売 ▲33(0) / ▲41(▲8)  
 飲食・宿泊 ▲29(17) / ▲39(▲10)

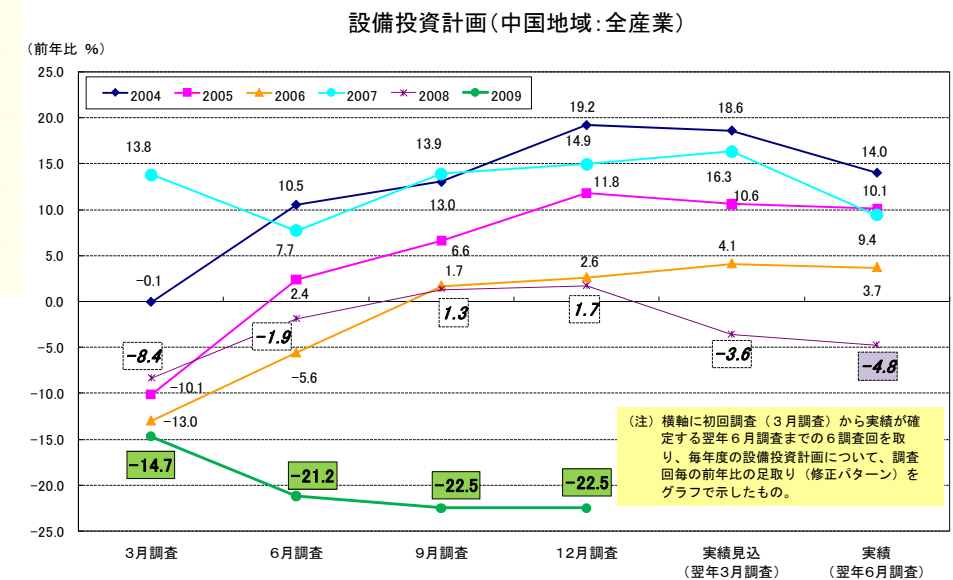


### ○設備投資(日銀短観09年12月調査、08年度実績額の前年比、09年度計画額の前年比(修正率))

09年度設備投資計画は減少。

<08年度実績額>  
 全産業 ▲4.8  
 製造業 ▲12.7  
 大企業 ▲12.8  
 中小企業 15.0  
 非製造業 8.0  
 大企業 12.7  
 中小企業 7.8

<09年度計画額>  
 全産業 ▲22.5(0.0)  
 製造業 ▲26.1(9.1)  
 大企業 ▲22.2(10.4)  
 中小企業 ▲37.7(3.5)  
 非製造業 ▲17.7(9.0)  
 大企業 ▲17.9(11.2)  
 中小企業 ▲17.6(8.0)



### ○生産(鉱工業生産指数09年10月速報、季調済指数(前月比))

生産は、持ち直しの動き。(09年5月分速報で上方修正)

(主要業種の動向)

鉄鋼 90.1(▲0.9)

自動車向け、アジア向け輸出増で生産増加基調。

化学(除医薬品) 97.7(2.1)

中国向け輸出、自動車・家電向け需要増で生産増加基調。

一般機械 59.2(▲5.4)

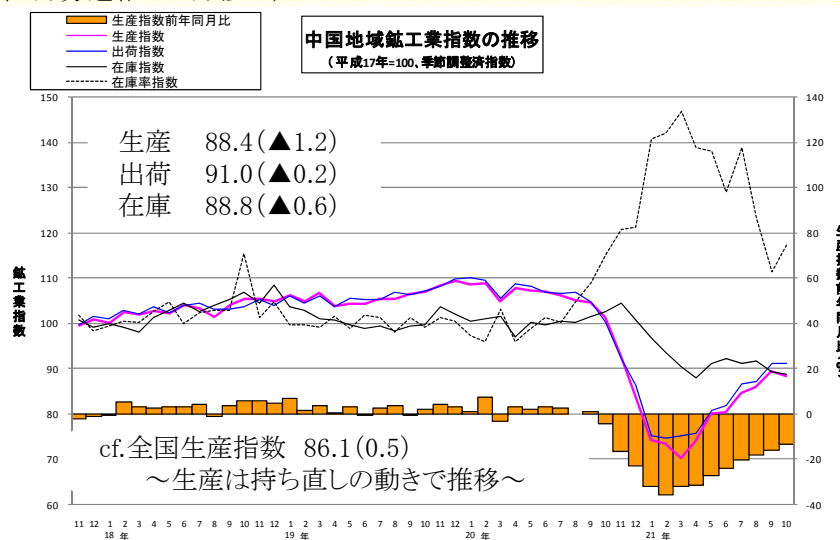
設備投資需要の減少で、生産は低水準。受注減が続く。

電子部品・デバイス 120.9(6.2)

デジタル家電向け需要増で生産増加基調。

自動車 93.8(▲2.6)

前月の生産大幅増の反動でマイナスも、国内外での新車購入促進策での需要増で、生産増加基調。



### ○輸出(貿易統計09年10月速報、輸出額の前年比)

輸出は、持ち直しの動き。

中国地域 ▲21.8  
 全国 ▲23.2

(主要品目)

鉄鋼 ▲40.2

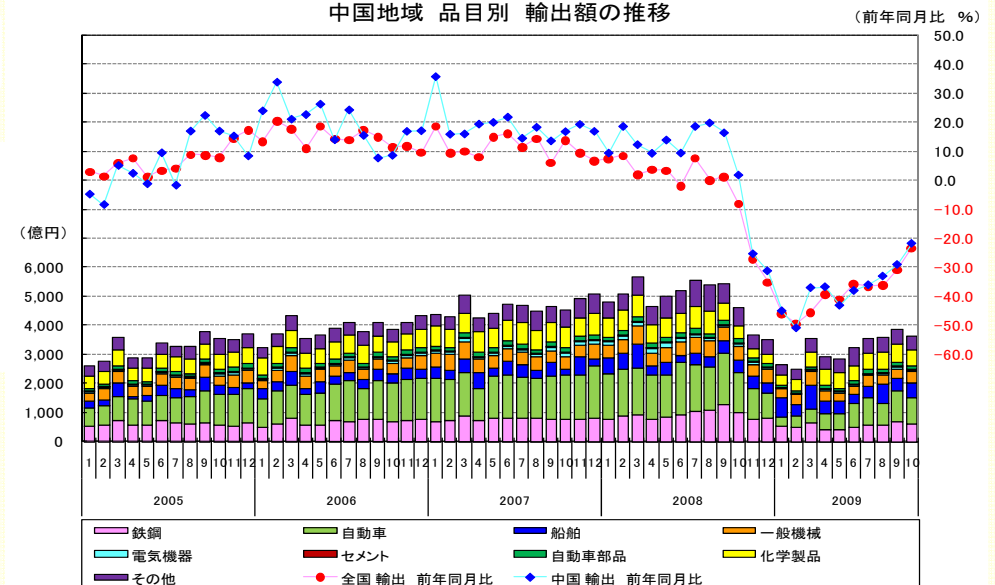
化学製品 16.8

一般機械 ▲23.2

自動車 ▲34.1

船舶 22.4

### 中国地域 品目別 輸出額の推移





## 個人消費

### ○小売6業態販売額

(百貨店・スーパー・コンビニ・ホームセンター・家電量販店・ドラッグストア販売動向09年10月速報、前年比(全店舗))

小売販売額は、低調に推移。

#### <6業態計 ▲2.1>

##### 百貨店 ▲9.0

衣料品や高額品を中心に依然として厳しい状況。

##### スーパー ▲2.8

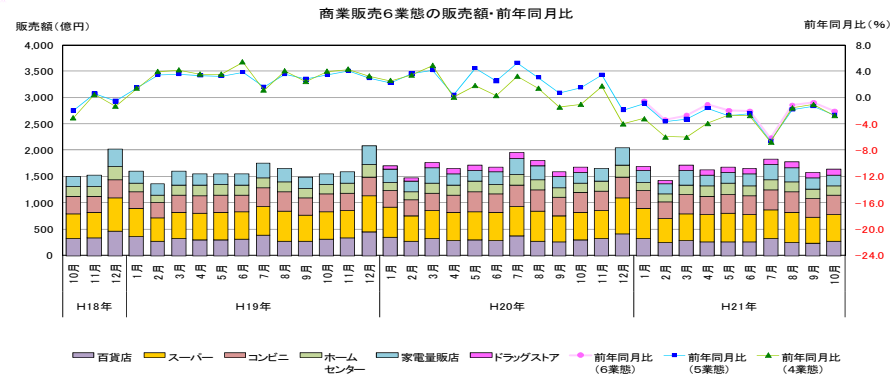
低価格化の進展、節約志向の定着で9ヵ月連続のマイナス。飲食品は野菜の相場安等も影響し、7ヵ月ぶりにマイナス。

##### コンビニ ▲2.4

客単価は低下傾向。taspo効果の一巡で、5月以降マイナスが続く。

##### ホームセンター 1.6

園芸植物・園芸用品等、引き続き堅調。



##### 家電量販店 2.5

薄型TVが引き続き好調に推移、インフルエンザの流行で高機能・高価格の空気清浄機が好調。パソコンも新OS発売で盛り返し。

##### ドラッグストア 6.3

インフルエンザの流行でマスクや消毒薬などが好調。高価格帯の化粧品の不振等で客単価は低下傾向。

## 物 価

物価は下落傾向。

### ○消費者物価指数

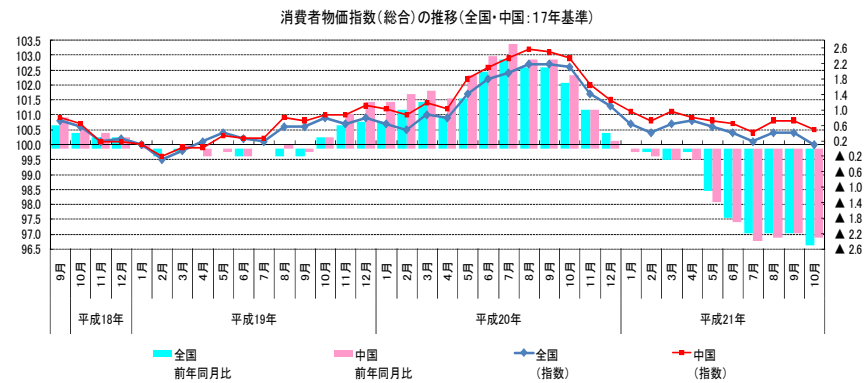
(09年10月、総合(前年比))

100.5(▲2.3)

### ○企業物価指数(全国)

(09年11月、総平均(前年比))

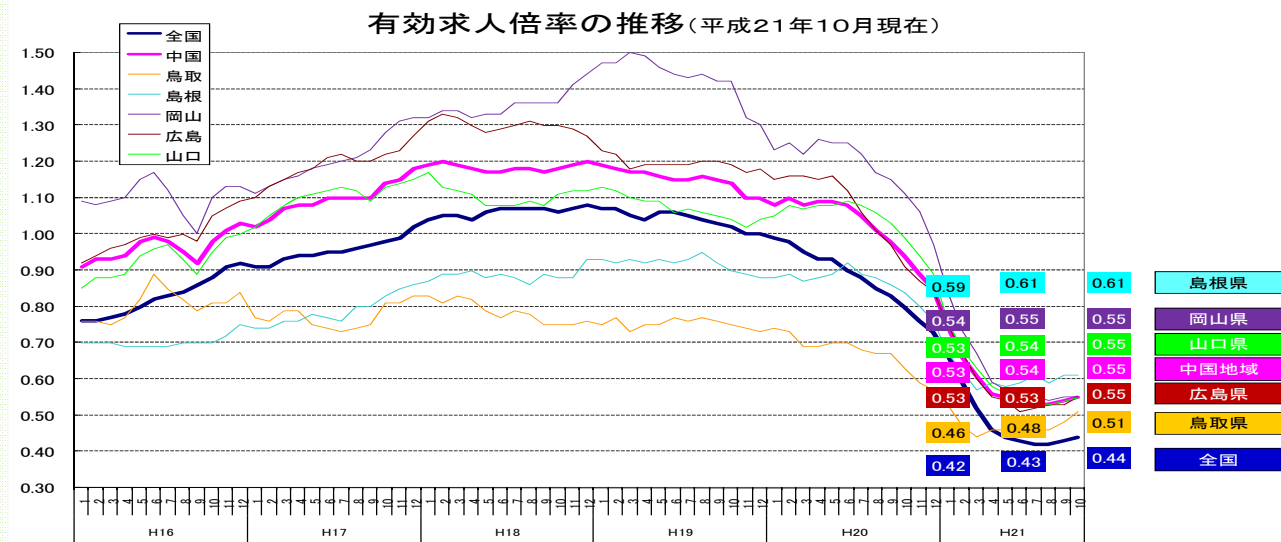
102.2(▲4.9)



## 雇 用

### ○有効求人倍率(一般職業紹介状況09年10月、季節調整値)

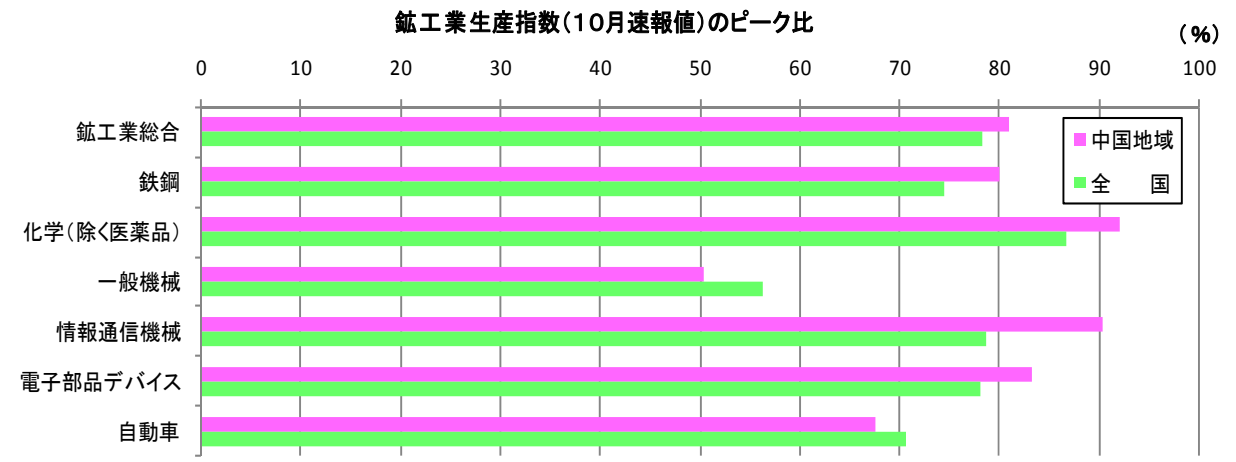
雇用は厳しい状況。有効求人倍率は、このところ下げ止まりの動き。



## トピックス

### ○生産はどこまで回復したか・・・ピークの8割強の水準、全国を上回る

10月時点の中国地域の鉱工業生産はどこまで回復したか。IIPの10月速報値を金融危機前の各業種ごとのピーク値と比べると、全体では8割程度の水準ながら、全国水準を上回っている。

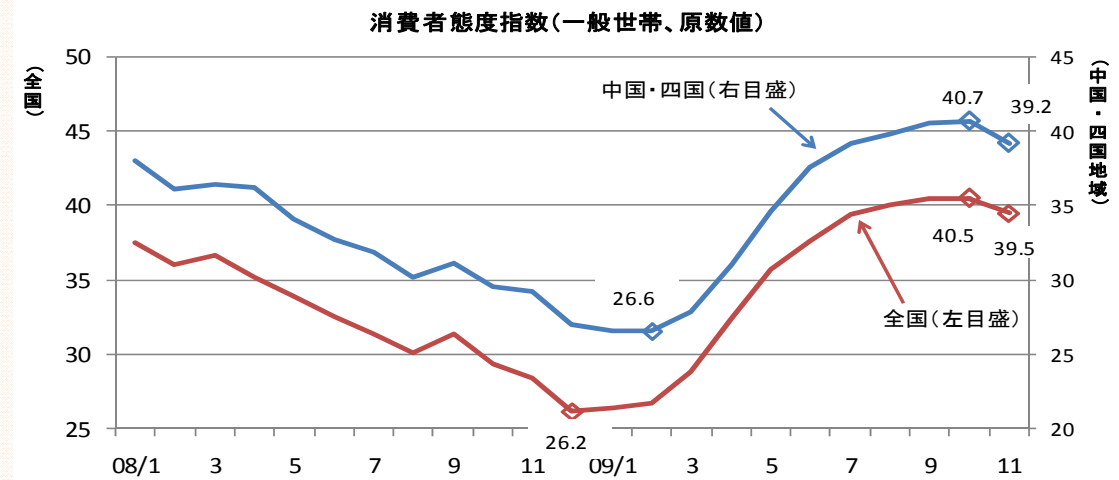


### ○消費者態度指数、11ヵ月ぶりに悪化

内閣府が12月11日に発表した11月の消費動向調査によると、消費者態度指数(一般世帯・原数値)は、前月と比べて1.0ポイント悪化の39.5となった。悪化に転じるのは昨年12月以来11ヵ月ぶり。基調判断を「弱含みとなっている」に下方修正した。前月は「持ち直しの動きが緩やかになっている」だった。

消費者態度指数を構成する「耐久消費財の買い時判断」、「雇用環境」、「収入の増え方」、「暮らし向き」の4項目すべてが低下しており、厳しい雇用・所得環境などを背景に、消費者の購買意欲は低下傾向にある。

中国・四国地域は39.2となり、前月から1.5ポイントの悪化となった。



### ○日銀各支店の景気判断

日本銀行各支店が毎月発表する「金融経済月報」によると、各地の景気は11月も「下げ止まり」ない「持ち直しの動き」となっている。

日銀各支店	21年7月	21年8月	21年9月	21年10月	21年11月
松江支店	なお厳しい状況にあるが、徐々に下げ止まりつつある。	なお厳しい状況にあるが、徐々に下げ止まりつつある。	なお厳しい状況にあるが、下げ止まっている。	なお厳しい状況にあるが、下げ止まっている。	なお厳しい状況にあるが、下げ止まっている。
岡山支店	依然として厳しい状況にあるものの、一部に下げ止まりの兆しがみられている。	依然として厳しい状況にあるものの、一部に下げ止まりの兆しがみられている。	下げ止まっている。	下げ止まっている。	下げ止まっている。
広島支店	全体として下げ止まっている。	全体として下げ止まっている。	下げ止まりの状況が続くもとで、一部に持ち直しの動きがみられる。	下げ止まりの状況が続くもとで、一部に持ち直しの動きがみられる。	下げ止まりの状況が続くもとで、一部に持ち直しの動きがみられる。
下関支店	輸出や生産を中心に、下げ止まっている。	輸出や生産を中心に、下げ止まっている。	輸出や生産を中心に、持ち直しつつある。	輸出や生産を中心に、持ち直しの動きが続いている。	輸出や生産を中心に、持ち直しの動きが続いている。

中小企業の皆さんへ



経済産業省  
Ministry of Economy, Trade and Industry



# 中小・小規模企業の 資金繰りを支援します！

- 2009年12月15日 条件変更対応保証制度 開始! -

➤ これまで公的金融とお取引のない方でも、信用保証協会による返済負担軽減支援を受けられるようになります。

## ＜制度概要＞

- (1) 保証割合 40%
- (2) 保証期間 延長含め、最長3年
- (3) 保証料 2. 20%
- (4) 保証限度額 2億8000万円  
(8000万円超の無担保保証も相談可)
- (5) ご利用に際しては、金融機関とともに、経営改善計画・返済計画を立てていただくこととなります。

本制度は、原則として(注1)、公的金融(日本公庫、商工中金、信用保証協会)を現在利用されていない中小企業者の方々が対象です。具体的にどのようなケースで利用できるのか、他の制度は利用できないのか等、ご不明な点があれば、保証協会や経済産業局・中小企業庁までお問い合わせ下さい。

(注1) 公的金融の利用が一時的なものや少額にとどまるものなど、実質的に公的金融を利用していないと同様と認められる場合を含むことを指します。

(注2) 本制度を利用される場合には、平成23年3月31日までにお手続きいただく必要がある場合がございます。

## ■お問い合わせ先

中小企業庁 金融課 Tel 03-3501-6280(直)

北海道経済産業局 産業部中小企業課

Tel 011-709-1783(直)

関東経済産業局 産業部中小企業金融課

Tel 048-600-0425(直)

近畿経済産業局 産業部中小企業課

Tel 06-6966-6024(直)

四国経済産業局 産業部中小企業課

Tel 087-811-8529(直)

沖縄総合事務局 経済産業部中小企業課

Tel 098-866-1755(直)

最寄の信用保証協会 (参考: <http://www.zenshinhoren.or.jp/others/nearest.html>)

## ■最新の情報は

中小企業庁ホームページ

<http://chusho.meti.go.jp/>

モバイル中小企業庁 からご覧になれます!

<http://chusho.mjmk.jp>

QRコードからもアクセスできます! →



※融資・保証については、保証協会又は金融機関などによる審査の結果、ご希望に添いかねる場合があります。あらかじめご了承ください。



# 中小・小規模企業の資金繰り対策の事業規模

20年度1次補正 (緊急総合対策)      20年度2次補正 (生活対策)      21年度補正 (経済危機対策)

**緊急保証**      6兆円      →      20兆円      →      30兆円

(平成20年10月31日～)

※対象業種の推移 185業種 → 545業種 → 618業種 → 698業種 → 760業種 → 781業種 → 793業種  
(制度開始前: (10/31) (11/14) (12/10) (2/27) (6/23) (12/4) )

**セーフティネット貸付**      3兆円      →      10兆円      →      17兆円

(平成20年10月1日～)

※商工中金の危機対応業務(内数)  
(平成21年1月31日～)

0.9兆円

3.3兆円

〔日本公庫・商工中金による案件変更1.5兆円を含む〕

**事業規模合計**      9兆円      →      30兆円      →      47兆円